

ΚΕΦΑΛΑΙΟ

05

Απαραίτητα στοιχεία επιλογής χώρου και σχεδιασμού τοποθεσίας





Σκοπός

Σκοπός του κεφαλαίου είναι να αναδείξει τη σημασία της επιλογής του κατάλληλου προορισμού για μια εκδήλωση, που μπορεί να είναι μια ήπειρος, μια συγκεκριμένη χώρα ή μια περιοχή σε αυτήν. Η τοποθεσία (π.χ. μια κωμόπολη, μια πόλη ή μια αγροτική τοποθεσία) αποτελεί την επόμενη προτεραιότητα και ακολουθεί η επιλογή του χώρου για την εκδήλωση. Αυτή η διαδικασία λήψης αποφάσεων αποτελεί ζωτικό μέρος της διαδικασίας του σχεδιασμού και συμβάλλει καθοριστικά στη διεξαγωγή και την επιτυχία της ίδιας της εκδήλωσης. Το κεφάλαιο περιγράφει διεξοδικά τη διαδικασία για την επιλογή ενός χώρου και αναλύει ζητήματα που ενδέχεται να προκύψουν, παρέχοντας συμβουλές για τον τρόπο επίλυσης των προβλημάτων. Μετά την ανάλυση αυτής της φάσης επιλογής του κατάλληλου χώρου, το κεφάλαιο ολοκληρώνεται με την παροχή συμβουλών σχετικά με τον τρόπο συνεργασίας με την ομάδα του χώρου, προκειμένου να διασφαλιστεί η ομαλή διεξαγωγή της εκδήλωσης.



Προσδοκώμενα αποτελέσματα

Με την ολοκλήρωση της μελέτης του κεφαλαίου θα είστε σε θέση να:

- επιλέξετε τον προορισμό
- διεξαγάγετε μια διαδικασία επιλογής χώρου
- μελετήσετε και πραγματοποιήσετε επισκέψεις στον χώρο διεξαγωγής
- σχεδιάσετε την επικοινωνία της εκδήλωσης/του χώρου
- σχεδιάσετε μια αποτελεσματική διαρρύθμιση χώρου για την εκδήλωσή σας
- δημιουργήσετε έναν χάρτη του χώρου για την εκδήλωσή σας



Έννοιες κλειδιά

- Διαδικασία επιλογής χώρου
- Χάρτης τοποθεσίας
- Πρότυπο πληροφοριών του χώρου
- Σχεδιασμός και διαρρύθμιση του χώρου
- Χάρτες προσωπικού και αναδόχων
- Φύλλο λειτουργίας της εκδήλωσης

ΣΧΗΜΑ 5.1 Η διαδικασία σχεδιασμού εκδηλώσεων των Dowson, Albert και Lomax – Χώροι εκδηλώσεων

Φάση 2
Λεπτομερής Σχεδιασμός & Δημιουργία
Χώρος
ΣΤΟΙΧΕΙΑ ΕΚΔΗΛΩΣΗΣ
Η ΕΜΠΕΙΡΙΑ ΤΗΣ ΕΚΔΗΛΩΣΗΣ
ΕΜΒΥΘΙΣΗ
ΘΕΜΑ
ΠΡΟΓΡΑΜΜΑ
ΕΙΚΟΝΙΚΕΣ ΕΚΔΗΛΩΣΕΙΣ

Επιλέγοντας τον προορισμό

Οι Οργανισμοί Διαχείρισης Προορισμού (Destination Management Organization – DMO) και οι εταιρείες που ειδικεύονται στην παροχή υπηρεσιών εύρεσης χώρου μπορούν να συμβάλουν στην αναζήτηση τοποθεσίας ή χώρου. Οι DMO μπορεί να λειτουργούν για λογαριασμό μιας χώρας, μιας περιοχής ή μιας πόλης, προκειμένου να προωθήσουν τα οφέλη μιας συγκεκριμένης γεωγραφικής περιοχής, και μπορεί να παρέχουν πόρους για να υποστηρίξουν τη διεξαγωγή της εκδήλωσής σας στον συγκεκριμένο προορισμό, συμπεριλαμβάνοντας έναν κατάλογο συνεργαζόμενων χώρων. Για παράδειγμα, στο Ηνωμένο Βασίλειο, το Business Visits & Events Partnership (BVEP) εκπροσωπεί κυβερνητικούς φορείς, εμπορικούς και επαγγελματικούς οργανισμούς, για την προώθηση των επιχειρηματικών επισκέψεων και εκδηλώσεων στη Βρετανία (www.businessvisitsandeventspartnership.com). Εν τω μεταξύ, ο ιστότοπος του «Yorkshire» προωθεί το «God's own county» για να ενθαρρύνει τους επισκέπτες και τις εκδηλώσεις στην περιοχή (<https://www.yorkshire.com/>).

Παράγοντες που πρέπει να ληφθούν υπόψη κατά την επιλογή του προορισμού

Κατά την επιλογή της γεωγραφικής τοποθεσίας της εκδήλωσής σας, υπάρχουν βασικές πτυχές που πρέπει να λάβετε υπόψη.

ΖΗΤΗΜΑΤΑ ΑΣΦΑΛΕΙΑΣ ΚΑΙ ΠΡΟΣΤΑΣΙΑΣ

Το περιβάλλον στο οποίο ζούμε σήμερα δεν είναι απρόσβλητο από απειλές που

θέτουν σε κίνδυνο την ασφάλεια και την προστασία των πολιτών, συμπεριλαμβανομένων των συμμετεχόντων στις εκδηλώσεις και του προσωπικού. Κατά την εξέταση της καταλληλότητας ορισμένων προορισμών θα πρέπει να μελετήσετε διεξοδικά ποια μέρη θεωρούνται απαγορευμένα για τους συμμετέχοντες στην εκδήλωσή σας, καθώς και να εντοπίσετε τις πρακτικές δυνατότητες του ταξιδιού σε λιγότερο ασφαλείς προορισμούς. Να σημειωθεί ότι το 2022 εξακολουθούσαν να υφίστανται σημαντικές απειλές σε ολόκληρο το Ηνωμένο Βασίλειο και άλλες περιοχές, επομένως, ανεξάρτητα από την τοποθεσία και τον τόπο διεξαγωγής της εκδήλωσής σας, αυτός είναι ένας σημαντικός παράγοντας που θα πρέπει να λάβετε υπόψη. Επίσης, θα πρέπει να συμπεριλάβετε μέτρα ασφάλειας και προστασίας ως μέρος της αξιολόγησης κινδύνου για την εκδήλωση και να αναλογιστείτε ότι σε πολλά μέρη μπορεί να υπάρχουν διαφορετικές πολιτισμικές πρακτικές και αντιλήψεις που ίσως επηρεάσουν τη συμπεριφορά των συμμετεχόντων, γι' αυτό είναι σημαντικό να τους ενημερώσετε για τυχόν πολιτισμικές ευαισθησίες, όποια τοποθεσία κι αν επιλέξετε. Αν και μπορεί να αντιλαμβανόμαστε ορισμένους προορισμούς ως πιο επικίνδυνους από άλλους, η εμπειρία μάς υποδεικνύει ότι τέτοιες αντιλήψεις δεν αντανakλούν πάντα την πραγματικότητα. Μια σημαντική πτυχή που πρέπει να έχετε κατά νου είναι «Τι πρέπει να γνωρίζουν οι συμμετέχοντες;», από τις πρακτικές λεπτομέρειες έως τις προειδοποιητικές συμβουλές.

Η ΕΙΚΟΝΑ ΤΗΣ ΤΟΠΟΘΕΣΙΑΣ, ΣΕ ΣΧΕΣΗ ΜΕ ΤΗΝ ΕΤΑΙΡΕΙΑ ΤΟΥ ΠΕΛΑΤΗ ΚΑΙ ΤΗΝ ΕΚΔΗΛΩΣΗ

Πολλοί υπεύθυνοι εκδηλώσεων δαπανούν τον χρόνο τους στην αναζήτηση των πιο εξεζητημένων και υπέροχων τοποθεσιών – ωστόσο, ίσως παραδόξως, η διεξαγωγή ορισμένων εκδηλώσεων σε λιγότερο εξωτικές τοποθεσίες θεωρείται καλύτερη επιλογή. Σε μια εποχή που η εταιρική διακυβέρνηση καθίσταται όλο και πιο σημαντική, ίσως υπάρχουν βάσιμοι λόγοι για τους οποίους δεν επιθυμείτε να επιστήσετε την προσοχή στην εκδήλωσή σας ή στον πελάτη σας. Θυμηθείτε τις εικόνες από την τελετή έναρξης των Ολυμπιακών Αγώνων του Λονδίνου το 2012, όταν οι εταιρικοί επισκέπτες απέφυγαν να επιλέξουν τις καλύτερες θέσεις, ενώ στη Βραζιλία, το 2016, οι ανησυχίες για πολιτική αναταραχή και η οικονομική ύφεση δεν αναφέρθηκαν ως λόγοι για τις κενές θέσεις στο Ολυμπιακό στάδιο του Ρίο. Ωστόσο, με το να μην παραστούν στους Ολυμπιακούς Αγώνες του Λονδίνου, οι κάτοχοι των εισιτηρίων VIP προσέλκυσαν την προσοχή, ενώ οι πολίτες κατηγορήσαν τους διοργανωτές των Ολυμπιακών Αγώνων επειδή υπήρχαν εμφανώς κενές θέσεις στις κερκίδες.

Ωστόσο, δεν είναι πλέον μόνο ο δημόσιος τομέας που επιδιώκει να επιδεικνύει την αποτελεσματικότητά του – σε αυτό το σημείο σημαντική είναι η επιρροή του Νόμου περί Ελευθερίας της Πληροφόρησης. Όλο και περισσότερες εταιρείες εξετάζουν τις προτιμήσεις των μετόχων τους, όταν επιλέγουν χώρους εκδηλώσεων, και λαμβάνουν αποφάσεις οι οποίες συνάδουν με τις εταιρικές αξίες που υποστηρίζουν δημοσίως· όλο και περισσότερο, βασίζονται στην απόκριση που

θα είχε ένα ανάλογο άρθρο στην Daily Mail. Από την άλλη πλευρά, ο πλέον καθοριστικός παράγοντας για την επιλογή του χώρου είναι ο ενθουσιασμός που μπορεί να προκαλέσει στον πελάτη και τους παρευρισκόμενους μια μαγευτική και ασυνήθιστη τοποθεσία ή χώρος. Εξίσου σημαντική όμως είναι και η εικόνα που φαίνεται να έχει η τοποθεσία ή ο χώρος – παρά το όποιο κόστος. Επομένως, δεν θα είχε μεγάλη σημασία το γεγονός ότι συνάψατε, για παράδειγμα, μια συμφέρουσα συμφωνία με ένα πολυτελές ξενοδοχείο πέντε αστέρων, καθώς τα εσωτερικά μηνύματα μπορούν να υπονομευτούν από τον αντίκτυπο της εικόνας που δημιουργεί η απόφασή σας στα μέσα ενημέρωσης και στο εσωτερικό της εταιρείας σας. Πολύ συχνά, η επιλογή των χώρων μπορεί να χαρακτηρίζεται από μια ματαιόδοξη διάθεση (ιδιαίτερα από μη επαγγελματίες που είναι υπεύθυνοι για τη λήψη αποφάσεων σε εκδηλώσεις), όπως μια φιλανθρωπική οργάνωση που για την τοπική της εκδήλωση επιλέγει ένα διεθνές συνεδριακό κέντρο, το οποίο έχει υπερβολικό κόστος, με δεδομένο ότι γίνονται οι πιο κατάλληλες και οικονομικές επιλογές.

Η ΠΡΟΣΒΑΣΗ ΜΕ ΤΑ ΜΕΣΑ ΜΑΖΙΚΗΣ ΜΕΤΑΦΟΡΑΣ ΚΑΙ ΟΔΙΚΩΣ

Προκειμένου να διεξαχθεί σωστά μια εκδήλωση, είναι σημαντικό να λάβετε υπόψη κατά πόσο είναι εύκολα προσβάσιμη ή όχι. Συνεπώς, εάν η εκδήλωσή σας απευθύνεται σε ένα παγκόσμιο

κοινό που απαιτεί μια ήρεμη και γαλήνια ατμόσφαιρα, δεν έχει νόημα να αναζητήσετε χώρους κοντά σε ένα μεγάλο αεροδρόμιο, όσο βολικό κι αν είναι. Αντιθέτως, πρέπει να αναζητήσετε χώρους μακριά από την κίνηση και τον θόρυβο, όπου οι συμμετέχοντες μπορούν να περιπλανηθούν ανενόχλητοι. Η κατανόηση του σκοπού της εκδήλωσης είναι ζωτικής σημασίας ακόμη και σε αυτό το σημείο. Βεβαιω-



Τα μέσα μαζικής μεταφοράς αποτελούν επίσης σημαντικό κριτήριο για τη βιωσιμότητα των εκδηλώσεων.

θείτε ότι έχετε αποσαφηνίσει αυτόν τον σκοπό και προσδιορίστε τι θέλετε να επιτύχετε και τι είδους περιβάλλον και ατμόσφαιρα θέλετε να δημιουργήσετε. Επίσης, οι τρόποι πρόσβασης είναι ζωτικής σημασίας, ειδικά για τις μονοήμερες εκδηλώσεις, όπου οι συμμετέχοντες μπορεί να ταξιδεύουν για αρκετές ώρες προκειμένου να φτάσουν στον χώρο. Το τελευταίο πράγμα που περιμένετε είναι να φτάσουν απογοητευμένοι και αγχωμένοι, γι' αυτό θα πρέπει να επιλέξετε έναν χώρο που να είναι εύκολα προσβάσιμος. Τα μέσα μαζικής μεταφοράς αποτελούν επίσης σημαντικό κριτήριο για τη βιωσιμότητα των εκδηλώσεων και, στην περίπτωση που οι επισκέπτες κινούνται από την ίδια κατεύθυνση, μπορείτε να ενθαρ-

ρύνετε την κοινή χρήση αυτοκινήτου.

Η ΔΙΑΡΚΕΙΑ ΤΟΥ ΤΑΞΙΔΙΟΥ ΓΙΑ ΤΟΥΣ ΠΙΘΑΝΟΥΣ ΣΥΜΜΕΤΕΧΟΝΤΕΣ

Το Λονδίνο θεωρείται συχνά «κεντρική τοποθεσία» για μια εκδήλωση στο Ηνωμένο Βασίλειο, ειδικά λόγω των εξαιρετικών σιδηροδρομικών και αεροπορικών ζεύξεων με την πρωτεύουσα. Ωστόσο, είναι σημαντικό να μάθετε από ποια μέρη προέρχονται οι συμμετέχοντες της εκδήλωσής σας και να επανεξετάσετε τυχόν «νοτιο-κεντρικό» προσανατολισμό που μπορεί να έχετε. Ο χρόνος που χρειάζεται για τους κατοίκους και τους επισκέπτες προκειμένου να μετακινηθούν όταν φτάσουν στο Λονδίνο μπορεί, συχνά, να καθιστά άλλες τοποθεσίες, όπως το Μπέρμιγχαμ, πιο εύκολα προσβάσιμες, ειδικά για μια μεγάλη ομάδα ανθρώπων. Εναλλακτικά, εάν οι συμμετέχοντες στην εκδήλωσή σας ταξιδεύουν από διάφορες περιοχές, ίσως αξίζει να εξετάσετε τη διοργάνωση πολλών μικρότερων εκδηλώσεων σε διαφορετικές γεωγραφικές περιοχές.

Η Μελέτη Περίπτωσης 5.1 εξηγεί πώς μια εταιρεία διαχείρισης εκδηλώσεων στο νησί Τριντινάντ και Τομπάγκο της Καραϊβικής υποστήριξε έναν μη κερδοσκοπικό οργανισμό. Αυτή η εκδήλωση διεξήχθη με σκοπό την ευαισθητοποίηση, την εκπαίδευση και την υπεράσπιση των δικαιωμάτων των ατόμων με αναπηρία. Κατ' επέκταση, η εκδήλωση προσελκύει επισκέπτες και προβάλλει το νησί ως προορισμό, αξιοποιώντας στο έπακρο το ιστορικό του υπόβαθρο.



Τριντινάντ και Τομπάγκο – Αλλαγή της κοινωνίας μέσω εκδηλώσεων: Buddy Walk® – Εκδήλωση για τα Δικαιώματα των Ατόμων με Αναπηρία – Οικογενειακό Δίκτυο Ατόμων με Σύνδρομο Down (Down Syndrome Family Network)

Lisa J Ghany, Διευθύντρια της *Xceptional Events Ltd*, Τριντινάντ και Τομπάγκο. Απόφοιτη του *UKCEM* το 2006

Το Τρινιντάντ και Τομπάγκο είναι μια νησιωτική χώρα με πληθυσμό λίγο περισσότερο από 1,4 εκατομμύρια ανθρώπους, που το 2020 υποδέχθηκε 141 διεθνείς αφίξεις τουριστών, σύμφωνα με στοιχεία που δημοσίευσε ο Παγκόσμιος Οργανισμός Τουρισμού (UNWTO). Το Τρινιντάντ και Τομπάγκο βρίσκεται στη νότια Καραϊβική και είναι περισσότερο γνωστό για το ετήσιο καρναβάλι του, για το γεγονός ότι είναι το μέρος όπου δημιουργήθηκε το χαλύβδινο τύμπανο (steelpan), το μοναδικό μουσικό όργανο που εφευρέθηκε τον 20ό αιώνα, καθώς και για το γεγονός ότι αποτελεί τη γενέτειρα και την πατρίδα πολλών διάσημων αθλητών, όπως ο Brian Lara, ο Dwight Yorke και ο χρυσός ολυμπιονίκης Hasley Crawford. Ένα σύντομο ταξίδι με το πλοίο ή το αεροπλάνο θα σας μεταφέρει στο Τομπάγκο, όπου οι παραλίες, το καταπράσινο τροπικό δάσος και οι κοραλλιογενείς ύφαλοι θα σας δώσουν την αίσθηση ότι βρίσκεστε στον παράδεισο. Πρόκειται για μια χώρα με βαθύ αίσθημα ζεστασιάς και φιλοξενίας, όπου οι εκδηλώσεις αποτελούν φυσική προέκταση της ζωής των κατοίκων της. Στα νησιά διεξάγονται κοινοτικές εκδηλώσεις, που βασίζονται στις ιστορικές παραδόσεις και τον πολιτισμό, καθώς και επιχειρηματικές εκδηλώσεις που υποστηρίζουν την εταιρική φύση της οικονομίας του πετρελαίου και του φυσικού αερίου. Το Τρινιντάντ έχει καταστεί σημείο συνάντησης για τις εταιρικές εκδηλώσεις, ενώ το Τομπάγκο αποτελεί τόπο ξεκούρασης, χαλάρωσης και αναζωογόνησης για πολλούς, τόσο στο εσωτερικό όσο και στο εξωτερικό.

Η Xceptional Events Limited, που ιδρύθηκε το 2008, βρίσκεται στην πρωτεύουσα του Πορτ οφ Σπείν και έχει διοργανώσει πολλές εκδηλώσεις για διάφορους πελάτες όλα αυτά τα χρόνια. Το 2012, είχαμε μια μοναδική ευκαιρία να γίνουμε μέρος ενός κοινωνικού κινήματος για αλλαγή στα νησιά μας, όσον αφορά τα δικαιώματα των ατόμων με αναπηρία και, ειδικότερα, των ατόμων με σύνδρομο Down και τις οικογένειές τους. Η εργασία για μη κερδοσκοπικούς οργανισμούς απαιτεί υπομονή και πάθος, καθώς γίνεσαι κατ' επέκταση υπέρμαχος του σκοπού. Ο πελάτης, το Οικογενειακό Δίκτυο Ατόμων με Σύνδρομο Down (Down Syndrome Family Network – DSNF), δημιουργήθηκε από μια ομάδα γονέων που αναζητούσαν καλύτερη ποιότητα ζωής για τα παιδιά τους, όπως επίσης και συμπερίληψη και ευαισθητοποίηση. Την εποχή που υπήρχαν περιορισμένες διαθέσιμες πληροφορίες σε τοπικό επίπεδο, ένα άτομο με αναπηρία δεν θεωρούνταν αποδεκτό και το θέμα της αναπηρίας αντιμετωπιζόταν με ντροπή και ενοχή σε πολλούς τομείς της κοινωνίας.

Ως θυγατρική της Εθνικής Εταιρείας Συνδρόμου Down, το DSNF απέκτησε όλες τις απαραίτητες άδειες για να φιλοξενήσει το Buddy Walk στο Τρινιντάντ και Τομπάγκο. Η ιδέα να ενσωματωθούν ψυχαγωγικές εκδηλώσεις που ήταν συμπεριληπτικές, εκπαιδευτικές και προς τιμήν των ατόμων

με αναπηρία, τέθηκε στο επίκεντρο της εκστρατείας. Η εκδήλωση Buddy Walk προωθεί τη συμπερίληψη και την αποδοχή των ατόμων με σύνδρομο Down στις κοινότητές τους, ενθαρρύνοντας τη συμμετοχή της κοινότητας.

Η Xceptional Events ήταν κυρίως υπεύθυνη για όλες τις πτυχές διαχείρισης της εκδήλωσης, συμπεριλαμβανομένων:

- της έρευνας για το σύνδρομο Down και για τις εκδηλώσεις με θέμα την αναπηρία
- του σχεδιασμού της εκδήλωσης
- της αξιολόγησης διαχείρισης κινδύνου
- των νομικών απαιτήσεων, των αδειών, των εξουσιοδοτήσεων
- της δημιουργίας ενός διαδικτυακού συστήματος προεγγραφής
- της διαχείρισης των εθελοντών
- του σχεδιασμού και της παραγωγής μεταλλίων, ενδυμάτων και άλλου συμπληρωματικού υλικού
- της εγκατάστασης και απεγκατάστασης του εξοπλισμού στον χώρο
- της ψυχαγωγίας
- των χορηγιών
- του πρωτοκόλλου VIP
- των σχέσεων με τα μέσα ενημέρωσης
- της ανάλυσης των ελλείψεων.

Τα τελευταία δέκα χρόνια έχει αυξηθεί ο αριθμός των συμμετεχόντων στο Buddy Walk, από 250 άτομα το 2012 σε περισσότερα από 1.500 άτομα το 2019. Η συμμετοχή των χορηγών έχει αυξηθεί από 5 εταιρείες το 2012 σε περισσότερες από 25 εταιρείες το 2019, ενώ όλα τα έξοδα της εκδήλωσης καλύπτονται μέσω των χορηγιών. Η κάλυψη της εκδήλωσης από τα μέσα ενημέρωσης πραγματοποιείται σε εθνικό επίπεδο, με το ραδιόφωνο, την τηλεόραση και τον ηλεκτρονικό τύπο να καλύπτουν την εκδήλωση κατά τη διάρκεια των δελτίων ειδήσεων στις ώρες μεγάλης θεαματικότητας. Μια παράλληλη εκστρατεία στα μέσα κοινωνικής δικτύωσης εξασφάλισε την ευαισθητοποίηση στην παγκόσμια διαδικτυακή κοινότητα στο Facebook, το Instagram και το YouTube. Επιπλέον, οι τοπικές διασημότητες δραματίζουν αναπόσπαστο ρόλο στο πάρτι μετά την εκδήλωση. Η σκηνή του Buddy Walk έχει φιλοξενήσει τους σούπερ σταρ της Soca Farmer Narry, Destra Garcia, Sherwyn Winchester, Nailah Blackman και το δίδυμο πατέρα-γιου με το χαλύβδινο τύμπανο (steelpan), Dane και Daniel Gulston. Το 2020 και το 2021, το Buddy Walk πραγματοποιήθηκε ως εικονική εκδήλωση, λόγω του Covid-19, και έλαβε την υποστήριξη όλης της χώρας.

Το Buddy Walk έχει γίνει γνωστό και έχει αυξήσει την ευαισθητοποίηση για τα άτομα με αναπηρία. Παράλληλα, έχει δημιουργήσει μια πλατφόρ-

μα για περισσότερες συζητήσεις σχετικά με τα δικαιώματα των ατόμων με αναπηρία και τη συμπερίληψή τους στη χώρα μας. Επίσης έχει διοργανώσει μια χαρακτηριστική εκδήλωση στην κοινότητα για τα άτομα με σύνδρομο Down. Κατ' επέκταση, τα τελευταία δέκα χρόνια, είδαμε την ευαισθητοποίηση να μετατρέπεται σε δράση, γεγονός που είχε ως αποτέλεσμα το Τρινιντάντ και Τομπάγκο να επικυρώσει τη σύμβαση του ΟΗΕ για τα δικαιώματα των ατόμων με αναπηρία και μια εθνική πολιτική για τα άτομα με αναπηρία το 2018. Οι εκδηλώσεις όπως το Buddy Walk αποτελούν έναν σημαντικό καταλύτη για την ευαισθητοποίηση, την εκπαίδευση και την υπεράσπιση και μπορούν να δημιουργήσουν πραγματική αλλαγή και καλύτερη ποιότητα ζωής για τα άτομα με αναπηρία.

Διαβάστε περισσότερα:

www.worldometers.info/world-population/trinidad-and-tobago-population/ (αρχειοθετημένο στο: <https://perma.cc/N6CP-868H>)

www.statista.com/statistics/816523/trinidad-and-tobago-number-of-tourist-arrivals/ (αρχειοθετημένο στο: <https://perma.cc/5Zs3-3wUE>)

www.facebook.com/dsfamilynetwork/ (αρχειοθετημένο στο: <https://perma.cc/w6LQ-sK9P>)

www.ndss.org/play/national-buddy-walk-program/ (αρχειοθετημένο στο: <https://perma.cc/Us7M-a5YT>)

<http://www.social.gov.tt/wp-content/uploads/2020/10/National-Policy-of-Persons-withDisabailities-april-25-2019-1.pdf> (αρχειοθετημένο στο: <https://perma.cc/T2C3-7YXR>)

<https://visittrinidad.tt/> (αρχειοθετημένο στο: <https://perma.cc/M8YV-bDLF>)

www.visittobago.gov.tt/ (αρχειοθετημένο στο: <https://perma.cc/8Dhb-sPTF>)

Διαδικασία επιλογής χώρου

Τα κριτήρια που τίθενται κατά τη διαδικασία επιλογής χώρου, όπως αναφέρονται στο κεφάλαιο, απεικονίζονται στο Σχήμα 5.2.

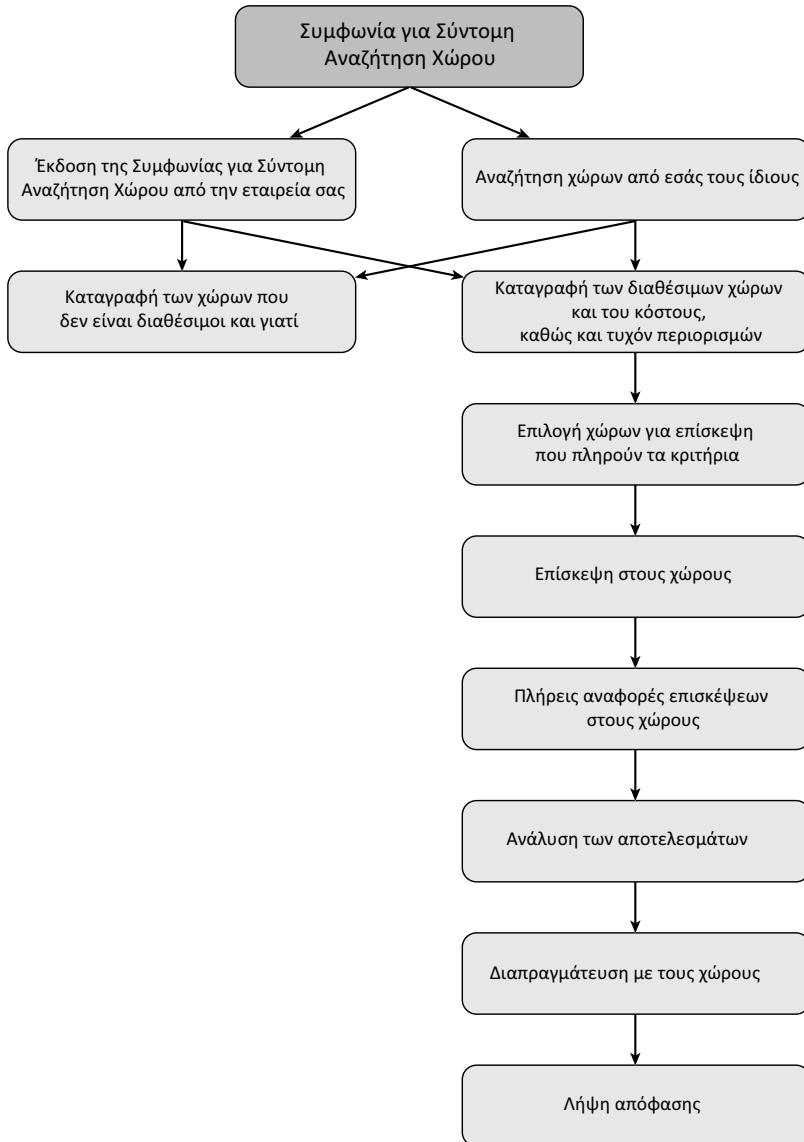
Η αναζήτηση του κατάλληλου χώρου για την εκδήλωση, είτε σε εσωτερικό είτε σε εξωτερικό χώρο, ξεκινά με τη συμπλήρωση ενός πληροφοριακού εντύπου. Μέρος αυτής της συμφωνίας για μια σύντομη αναζήτηση χώρου είναι ο εντοπισμός της σύνδεσης μεταξύ των συνολικών στόχων της εκδήλωσης και της επιλογής του ανάλογου χώρου, η οποία θα μπορούσε να περιλαμβάνει:

- τη γεωγραφική τοποθεσία
- τις μεταφορικές συνδέσεις
- την εικόνα, το στιλ ή τη φήμη του χώρου ή της τοποθεσίας και τη σύνδεση με την εταιρική κουλτούρα
- τον τύπο του χώρου
- την ατμόσφαιρα του χώρου
- το σχετικό μέγεθος του χώρου σε σύγκριση με την εκδήλωσή σας
- τη χωρητικότητα και τη διάταξη των αιθουσών
- τις εγκαταστάσεις που είναι διαθέσιμες επί τόπου ή τις δυνατότητες εισαγωγής τους, συμπεριλαμβανομένων της τεχνολογίας και της προσβασιμότητας
- το κόστος/την αποτελεσματικότητα
- την εγγύτητα, την ποιότητα και το κόστος διαμονής (για την ομάδα της εκδήλωσης και για τους συμμετέχοντες).



Ο χώρος πρέπει να ανταποκρίνεται στους στόχους της εκδήλωσης, την ιδέα και τον προϋπολογισμό σας.

ΣΧΗΜΑ 5.2 Η διαδικασία επιλογής χώρου



Η ΣΥΜΒΟΥΛΗ ΜΙΑΣ ΔΙΟΡΓΑΝΩΤΡΙΑΣ ΕΚΔΗΛΩΣΕΩΝ

Ο MVP (Πολυτιμότερος Παίκτης) μιας εκδήλωσης είναι ο χώρος και η τοποθεσία. Είναι αμφότερα εξίσου σημαντικά με την ίδια την εκδήλωση! Ο χώρος πρέπει να ανταποκρίνεται στους στόχους της εκδήλωσης, την ιδέα και τον προϋπολογισμό σας· η επίτευξη αυτής της ισορροπίας είναι το κλειδί για μια επιτυχημένη εκδήλωση. Ο περίπλοκος σχεδιασμός δεν μπορεί να αναπληρώσει έναν λιγότερο ιδανικό χώρο.

*Selina Arnall, Διευθύντρια Εκδηλώσεων και Μάρκετινγκ,
That Event Girl· Social Traders, Αυστραλία*

Διαφορετικοί τύποι χώρων

Το εύρος των χώρων σήμερα είναι μεγαλύτερο από ποτέ, καθώς οι εταιρείες επιδιώκουν να μεγιστοποιήσουν το εισόδημά τους ενοικιάζοντας τις εγκαταστάσεις τους, όταν δεν χρησιμοποιούνται για τον πρωταρχικό τους σκοπό. Επομένως, δεν χρειάζεται πλέον να εξετάζετε μόνο ποιο ξενοδοχείο ή συνεδριακό κέντρο θα χρησιμοποιήσετε για την εκδήλωσή σας – ο κόσμος είναι δικός σας. Θα μπορούσατε να διεξαγάγετε την εκδήλωσή σας σε εξωτερικούς ή εσωτερικούς χώρους, σε ένα κτήμα, σε ένα δημόσιο πάρκο, σε μια βάρκα, σε μια εκκλησία ή ένα κάστρο, σε ένα μουσείο ή ένα αθλητικό στάδιο, σε ένα πανεπιστήμιο ή ακόμα και σε ένα νοσοκομείο ή ένα υπόστεγο αεροσκαφών (με ένα αεροσκάφος στο εσωτερικό του). Όλα τα παραπάνω είναι πιθανοί χώροι διεξαγωγής και όλοι θα συναγωνιστούν για να σας προσφέρουν τον κατάλληλο χώρο για την εκδήλωσή σας. Θυμηθείτε ότι για τους υπαίθριους χώρους θα χρειαστεί να παρέχετε όλη την υποδομή που έχουν ήδη οι πιο παραδοσιακοί χώροι, από τις τουαλέτες μέχρι την παροχή ηλεκτρικής ενέργειας, τον φωτισμό και την αποκομιδή των απορριμμάτων, καθώς και προσωρινές αποσυναρμολογούμενες κατασκευές. Η Μελέτη Περίπτωσης 5.2 καταδεικνύει πώς ένας «μη συνηθισμένος χώρος» ανταποκρίνεται στην πρόκληση της ενσωμάτωσης εκδηλώσεων στις καθημερινές του λειτουργίες.

Αναζήτηση και επιλογή χώρου

Όταν επιλέγετε τον χώρο για τη διεξαγωγή της εκδήλωσής σας, είναι σημαντικό να ξεκινήσετε με μια σειρά ερωτήσεων που θα σας βοηθήσουν να προσδιορίσετε την καταλληλότητα των πιθανών χώρων. Ένα πρότυπο αυτών των βασικών ερωτήσεων παρέχεται στο Σχήμα 5.3, ώστε να ταιριάζει με τις δικές σας ανάγκες, προκειμένου να προβείτε σε μια σύντομη αναζήτηση του χώρου. Μπορεί να χρησιμοποιηθεί ως αφετηρία για την αναζήτηση του χώρου, που θα προσαρμοστεί στην εταιρεία σας, στον πελάτη σας και στην εκδήλωσή σας. Μπορείτε επίσης να χρησιμοποιήσετε το πληροφοριακό έντυπο για να βρείτε μόνοι σας έναν χώρο ή για να το αναθέσετε σε μια εταιρεία αναζήτησης χώρου, προκειμένου να

αναλάβει αυτή τη συγκεκριμένη υπηρεσία για λογαριασμό σας. Το εν λόγω πρότυπο βασίζεται σε μια εταιρική εκδήλωση, αλλά θα μπορούσε να προσαρμοστεί ανάλογα για οποιαδήποτε εκδήλωση.

Μαζί με το έντυπο υπάρχει ένας κατάλογος με τις συνήθεις απαιτήσεις, τις οποίες μπορείτε να προσαρμόσετε σε εκείνες της εταιρείας σας και στις εσωτερικές διαδικασίες, πολιτικές και κανονισμούς της (όπως η στάση απέναντι στην πληρωμή για αλκοολούχα ποτά με εταιρικά κεφάλαια). Ένα παράδειγμα ορισμένων συνηθισμένων απαιτήσεων παρουσιάζεται στο Σχήμα 5.4 για μια παρόμοια εταιρική εκδήλωση, που ακολουθεί το Σχήμα 5.3. Κάθε πελάτης έχει τις δικές του απαιτήσεις για το στιλ και το μέγεθος της εκδήλωσής του. Συνιστούμε αυτές οι πτυχές να συζητούνται και να συμφωνούνται με τον πελάτη κατά τη συμπλήρωση του πληροφοριακού εντύπου ή κατά τα αρχικά στάδια του σχεδιασμού. Ωστόσο, δεν μπορεί να υπερεκτιμηθεί η σημασία της διασφάλισης ότι οι αίθουσες και οι εγκαταστάσεις συνάδουν με τις ανάγκες της εκδήλωσης, όπως επίσης και με τον πελάτη.

Ειδικά κριτήρια επιλογής χώρου

Η δημιουργία μιας μοναδικής εκδήλωσης μπορεί να περιλαμβάνει τη χρήση ενός εμβληματικού χώρου ή ενός σύγχρονου, ιστορικού ή πιο παραδοσιακού χώρου. Μπορεί να σημαίνει ότι ο πελάτης έχει αποκλειστική πρόσβαση ή τον μοιράζεται με άλλες ομάδες. Ωστόσο, ο χώρος πρέπει να έχει κατάλληλες εγκαταστάσεις και να επιτρέπει την πρόσβαση στην τεχνολογία που απαιτείται από τον πελάτη, είτε αυτά υπάρχουν φυσικά, είτε πρέπει να δημιουργηθούν. Ωστόσο, είναι πολύ εύκολο να παρασυρθείτε από τις δικές σας απόψεις και φιλοδοξίες, αντί να κρίνετε αντικειμενικά. Ενδεικτικό παράδειγμα αποτελεί η περίπτωση μιας εταιρείας στην οποία ο πελάτης εξέφρασε την επιθυμία να πραγματοποιήσει την επόμενη εκδήλωση σε ένα κάστρο. Η εταιρεία εκδηλώσεων ερεύνησε τις επιλογές, αλλά σύντομα κατέληξε στο συμπέρασμα ότι ένα κάστρο δεν ήταν πραγματικά ο κατάλληλος χώρος για την εν λόγω εκδήλωση, συνειδητοποιώντας ότι ο διοργανωτής ήθελε απλώς να περάσει λίγο χρόνο σε ένα κάστρο. Γι' αυτόν τον λόγο, η εταιρεία οργάνωσε ένα ταξίδι ώστε ο πελάτης να μείνει σε ένα κάστρο και συμφώνησαν να πραγματοποιηθεί η εκδήλωση σε έναν πιο κατάλληλο χώρο (λάβετε υπόψη την ηθική πλευρά τέτοιων ενεργειών!). Η αμφίδρομη επικοινωνία με τον πελάτη είναι το κλειδί για την κατανόηση των απαιτήσεων της εκδήλωσης και για την ανάπτυξη μιας ακριβούς και ρεαλιστικής ενημέρωσης που θα σας επιτρέψει να εντοπίσετε τον χώρο των ονείρων τους.

Η Μελέτη Περίπτωσης 5.2 εξηγεί πώς ένα σύγχρονο αθλητικό στάδιο, το MKM Stadium Hull, μπορεί να χρησιμοποιηθεί για ένα ευρύ φάσμα διαφορετικών εκδηλώσεων.

ΣΧΗΜΑ 5.3 Πρότυπο πληροφοριακού εντύπου αναζήτησης χώρου

ΠΛΗΡΟΦΟΡΙΑΚΟ ΕΝΤΥΠΟ ΑΝΑΖΗΤΗΣΗΣ ΧΩΡΟΥ ΕΚΔΗΛΩΣΕΩΝ				
Προς: Υπηρεσία Αναζήτησης Χώρου				
Ολοκληρώθηκε από:			Ομάδα:	
Ημερομηνία:				
Τίτλος εκδήλωσης(ων):			Κάτοχος εκδήλωσης:	
Κάτοχος προϋπολογισμού, ομάδα και στοιχεία επικοινωνίας:				
Προϋπολογισμός:	Συνολικός προϋπολογισμός:	Προϋπολογισμός χώρου:	Προϋπολογισμός διαμονής με πρωινό (ανά άτομο):	Τιμή διαμονής με ημιδιατροφή (ανά άτομο):
Κωδικός κόστους:				
Λεπτομέρειες Εκδήλωσης				
Αριθμός εκδηλώσεων: (Εθνικό, περιφερειακό ή τοπικό επίπεδο)				
Προτεινόμενη(ες) ημερομηνία(ες): Δώστε ένα εύρος επιλογών				
Τοποθεσία(ες) εκδήλωσης: ΜΟΝΟ ΧΩΡΟΙ ΕΚΤΟΣ ΞΕΝΟΔΟΧΕΙΟΥ				
Χρονοδιάγραμμα της εκδήλωσης: Ώρες έναρξης και λήξης – περιλαμβάνει πλήρες πρόγραμμα				
Εκτιμώμενος αριθμός συμμετεχόντων ανά συνεδρία:				
Απαιτήσεις Εκδήλωσης				
Κεντρική αίθουσα:	Χωρητικότητα:		Διάταξη: Καμπαρέ ως πρότυπο	
Αίθουσες διαλειμμάτων:	Αριθμός αιθουσών:	Χωρητικότητα:	Διάταξη: Καμπαρέ ως πρότυπο	
Εκθεσιακός χώρος:	Αριθμός κερκίδων (με βάση 3 x 2 μέτρα):			
Καταλύματα (Παρακαλούμε συμπεριλάβετε προσφορά για τη διαμονή σε συνεδριακούς χώρους εκτός έδρας)				
Όλα τα δωμάτια είναι μη καπνιζόντων, δίκλινα δωμάτια για ατομική χρήση				
Απαιτείται διαμονή με πρωινό πριν από την(τις) εκδήλωση(εις)			Ημερομηνία:	Ποσότητα:
Απαιτείται διαμονή με πρωινό κατά τη διάρκεια της(των) εκδήλωσης(εων)			Ημερομηνία:	Ποσότητα:
<ul style="list-style-type: none"> • Λάβετε υπόψη ότι, εάν οι συμμετέχοντες έχουν εξασφαλίσει κόστος διαμονής με πρωινό, διατίθενται ΧΧ,00€ για φαγητό και ποτό (χωρίς αλκοόλ). Τυχόν πρόσθετες χρεώσεις επιβαρύνουν το εκάστοτε άτομο. • Εάν απαιτείται διαμονή με ημιδιατροφή, μπορείτε να απολαύσετε το δείπνο και/ή το πρωινό στο εστιατόριο ή στο δωμάτιο. Η πρόσθετη χρέωση για την υπηρεσία δωματίου θα πρέπει να επιβαρύνει τον κύριο λογαριασμό. • Παρακαλείστε να ελέγξετε ότι όλες οι χρεώσεις κατανέμονται σωστά πριν από την άφιξη του συμμετέχοντα στο ξενοδοχείο. 				
Απαιτήσεις Τροφοδοσίας (Παρακαλώ επιβεβαιώστε στο παρόν έντυπο την παροχή της τροφοδοσίας, καθώς και το κόστος)				
Διαλείμματα:	Προσφορά τσαγιού, καφέ και μπισκότων, κατά την άφιξη, το πρωί και το απόγευμα (3 μερίδες) συμπεριλαμβανομένων: <ul style="list-style-type: none"> • Επιλογή από ροφήματα χωρίς καφεΐνη, τσάι φρούτων, ζεστό νερό, κρύο νερό και χυμός πορτοκαλιού • Φρέσκα φρούτα (κυρίως μπανάνες) 			
Menus:	Δεν διαθέτουμε τηγανητά ή λιπαρά φαγητά και τα παρακάτω μενού είναι τα πιο κατάλληλα για τις εκδηλώσεις μας. Αποτελούν προτεινόμενα μενού και είμαστε ανοιχτοί σε εναλλακτικές επιλογές από τον χώρο. <ul style="list-style-type: none"> – Ζεστά πιάτα με κρέας, ψάρι και χορτοφαγικά πιάτα – Ποικιλία τυριών – Ποικιλία αλλαντικών – Σουβλάκια λαχανικών – Ψητές πατάτες 			

συνέχεια στην επόμενη σελίδα ⇨

Απαραίτητα στοιχεία επιλογής χώρου και σχεδιασμού τοποθεσίας

⇒ Menus:	– Ποικιλία από σαλάτες που περιλαμβάνουν: πράσινα λαχανικά, φασόλια, τομάτα, βασιλικό & μοτσαρέλα, λαχανοσαλάτα και σελινόριζα, σαλάτες με ζυμαρικά και σαλάτες με ρύζι – Φρέσκα ψωμάκια σίτου – Ελαφρύ επιδόρπιο με τυρί, μπισκότα και φρέσκα φρούτα – Τσάι, καφές, νερό και χυμός φρούτων		
Γεύμα:	Προτιμώμενη επιλογή, όπως, για παράδειγμα, γεύμα σε πακέτο, ζεστά πιάτα, αριθμός πιάτων κ.λπ.		
Δείπνο:	Ημερομηνία:	Ωρα:	Χώρος:
	Οι συμμετέχοντες λαμβάνουν 20€ για το δείπνο τους και τα οποία θα πρέπει να επιβαρύνουν τον κύριο λογαριασμό. Στην εν λόγω παροχή δεν συμπεριλαμβάνεται η κατανάλωση αλκοολούχων ποτών.		
Ειδικές διατροφικές απαιτήσεις:	Θα πρέπει να υπάρχει μεγάλη ποικιλία επιλογών για χορτοφάγους. Άλλες ειδικές διατροφικές απαιτήσεις θα κοινοποιούνται στον χώρο με τον τελικό αριθμό ή όπως προκύπτουν.		
Λιπές απαιτήσεις (Παρακαλώ επιβεβαιώστε στο παρόν έντυπο την παροχή τους)			
Πρόσβαση για άτομα με ειδικές ανάγκες σε όλες τις περιοχές που χρησιμοποιούνται για την εκδήλωση			
Ως εταιρεία με ευαισθητοποίηση σε θέματα υγείας, απαιτούμε ένα περιβάλλον στο οποίο θα απαγορεύεται το κάπνισμα. Θα πρέπει να υπάρχει σήμανση στην οποία θα αναφέρεται ότι «Απαγορεύεται το κάπνισμα»			
Χώρος στάθμευσης – Ο χώρος διεξαγωγής θα πρέπει να προσδιορίζει <ul style="list-style-type: none"> • εάν υπάρχουν θέσιες στάθμευσης στον χώρο του ξενοδοχείου ή σε κοντινή απόσταση • τον αριθμό των διαθέσιμων θέσεων • το κόστος • εάν μπορούν να προστεθούν χρεώσεις στο τελικό τιμολόγιο 			
Τα αλκοολούχα ποτά δεν επιβαρύνουν τον κύριο λογαριασμό			

ΣΧΗΜΑ 5.4 Δείγμα συνηθισμένων απαιτήσεων

Συνηθεις απαιτήσεις	Λεπτομέρειες
Χρηματοοικονομικά στοιχεία	Η αποτελεσματικότητα είναι το κλειδί
• Όρια του προϋπολογισμού	Μέγιστη τιμή διαμονής με πρωινό
	Λονδίνο £XX
	Εκτός Λονδίνου £XX
	Μέγιστος διπλός ρυθμός δεδομένων (DDR)
• Επιστροφή χρημάτων	Μέσος διπλός ρυθμός δεδομένων (DDR)
	Λονδίνο £XX
	Εκτός Λονδίνου £XX
	• Τιμολόγια

συνέχεια στην επόμενη σελίδα ⇒

<p>↪ Δείγμα πολιτικής σχετικά με τους Όρους & τις Προϋποθέσεις του χώρου</p>	<ul style="list-style-type: none"> ➤ Η αποτελεσματικότητα είναι το κλειδί ➤ Αίτηση για τη δημιουργία πιστωτικών λογαριασμών μεταξύ του κατόχου του προϋπολογισμού και του χώρου διεξαγωγής, ώστε να συμφωνηθεί το μέγιστο πιστωτικό όριο για τιμολόγηση μετά την εκδήλωση ➤ Όροι προκαταβολής/καταθέσεις: Οι όροι και οι προϋποθέσεις του χώρου διεξαγωγής πρέπει να εγκριθούν από τον οικονομικό διευθυντή
<p>Δείγμα Συνηθισμένων Απαιτήσεων Τροφοδοσία</p>	<ul style="list-style-type: none"> ➤ Υγιεινό φαγητό Γεύματα – Δείγμα μενού (προτιμώμενο) <p>Δεν διαθέτουμε τηγανητά ή λιπαρά φαγητά και το παρακάτω μενού είναι το πιο κατάλληλο για τις εκδηλώσεις μας. Σημείωση: Πρόκειται για ένα προτεινόμενο μενού, αλλά είμαστε ανοιχτοί σε σκέψεις και σχόλια από τους χώρους.</p> <p>Ποικιλία τυριών Ποικιλία από ζεστά και κρύα πιάτα με κρέας Ποικιλία από πιάτα με ψάρι Σαλάτες με πράσινα λαχανικά Σαλάτες με φασόλια Σαλάτα με τομάτα, βασιλικό και μοτσαρέλα Σουβλάκια λαχανικών Ψητές πατάτες Λαχανοσαλάτα και σαλάτες με σελινόριζα Σαλάτες με ζυμαρικά και σαλάτες με ρύζι Φρέσκα ψωμάκια σίτου Ελαφρύ επιδόρπιο Τυρί και μπισκότα Φρέσκα φρούτα Τσάι και καφές, νερό και χυμός πορτοκαλιού</p> <ul style="list-style-type: none"> ➤ Με πρωινό καφέ/απογευματινό τσάι – Ποικιλία από ροφήματα χωρίς καφεΐνη /τσάι φρούτων, ζεστό νερό, νερό, χυμός πορτοκαλιού και φρέσκα φρούτα αντί για μπισκότα. Να έχετε πάντα διαθέσιμο ένα μπολ με φρέσκα φρούτα. ➤ Ειδικές διατροφικές απαιτήσεις – Να προσφέρετε πολλές επιλογές για χορτοφάγους. Άλλες ειδικές απαιτήσεις θα κοινοποιούνται στον χώρο, όπως προκύπτουν, από την ομάδα διοργάνωσης της εκδήλωσης. ➤ Αριθμοί – Απαιτείται ο προσδιορισμός της τελικής ημερομηνίας. Ενημερώστε μας για: τον μέγιστο αριθμό στον χώρο· τον ελάχιστο αριθμό· τον τελικό αριθμό που θα χρεωθεί.
<p>Δείγμα Συνηθισμένων Απαιτήσεων Δωμάτια Συναντήσεων</p>	<ul style="list-style-type: none"> ➤ Διάταξη – στυλ καμπαρέ ως πρότυπο. Ελέγξτε με τον υπεύθυνο της εκδήλωσης εάν απαιτούνται 8/10/12 θέσεις ανά τραπέζι. ➤ Περιβάλλον – Φυσικό φως, εσωτερικός φωτισμός, χειριστήρια κλιματιστικού στην αίθουσα, καθαρός αέρας, παράθυρα που ανοίγουν, θερμοκρασία. ➤ Ασφάλεια – Αίθουσα που κλειδώνει. ➤ Θόρυβος – Οπτικοακουστικός εξοπλισμός, εξωτερικά – Κυκλοφορία, εσωτερικά – Εργασίες

συνέχεια στην επόμενη σελίδα ⇨

<p>Δείγμα Συνηθισμένων Απαιτήσεων</p> <p>Δωμάτια Συναντήσεων</p>	<ul style="list-style-type: none"> ➤ Κόστος – Επιπρόσθετες χρεώσεις, τιμή ανά ημέρα, τιμή ανά 24 ώρες, αρχική τιμή ή προσφορά ➤ Αίθουσες – Μέγεθος αίθουσας(ων), προσβασιμότητα, αριθμός απαιτούμενων αιθουσών – Κύρια αίθουσα/αίθουσα διαλείμματος· ευελιξία, όπως, για παράδειγμα, διαχωρισμός των αιθουσών στη μέση, όπου είναι δυνατόν· διαμόρφωση της(των) αίθουσας(ων), τοποθεσία των αιθουσών και εγγύτητα μεταξύ τους· ακουστική, απαιτούμενος εξοπλισμός ήχου, εγγύτητα στην τροφοδοσία (γεύματα και αναψυκτικά)· διάταξη επίπλων. ➤ Οπτικοακουστικός εξοπλισμός – Πίνακας σεμιναρίων και στυλό που λειτουργούν, εξοπλισμός που περιλαμβάνεται στο κόστος του χώρου, όπως, για παράδειγμα, ηχοσύστημα, τεχνική υποστήριξη. Στην πλειονότητα των περιπτώσεων θα χρησιμοποιήσουμε έναν εξωτερικό πάροχο, είτε προέρχεται από τον χώρο διεξαγωγής, είτε από την ομάδα διοργάνωσης της εκδήλωσης. ➤ Τροφοδοσία και αναψυκτικά – Ευελιξία των χρονοδιαγραμμάτων (εκ των προτέρων και την ίδια ημέρα)· ειδικές διατροφικές απαιτήσεις· τοποθεσία αναψυκτικών/γεύματος· πόσιμο νερό στην αίθουσα, επαρκείς προμήθειες, αναπλήρωση στα διαλείμματα.
---	--



Ένας χώρος, πολλαπλές χρήσεις: MKM Stadium, Χαΐλ, Ανατολικό Ράιντινγκ του Γιόρκσαϊρ, ΗΒ

Kharmen Wilson, *Ανώτερο στέλεχος διοργάνωσης εκδηλώσεων, Πανεπιστήμιο του Λιντς*

Τα στάδια και οι αθλητικοί χώροι είναι συνήθως γνωστοί στον αθλητικό κλάδο, είτε πρόκειται, για παράδειγμα, για ποδόσφαιρο, κρίκετ ή ράγκμπι. Συχνά παραβλέπονται από τους υπευθύνους σχεδιασμού εκδηλώσεων, ενώ θα μπορούσαν, ενδεχομένως, να είναι το καλύτερα κρυμμένο μυστικό του κλάδου.

Η ανάγκη για μοναδικές και αξιομνημόνευτες εκδηλώσεις έχει αυξηθεί τα τελευταία είκοσι χρόνια, αλλά οι παραδοσιακοί χώροι συνεδριάσεων δεν παρέχουν στους συμμετέχοντες τον κατάλληλο χώρο προκειμένου να αισθανθούν έμπνευση κατά τη διάρκεια των ημερών δημιουργίας της ομάδας τους, ούτε ένα μοναδικό προϊόν που χαρίζει αυτές τις εμπειρίες που λαχταρούμε στις εκδηλώσεις.

Ανοίγοντας τις πόρτες του το 2002, το στάδιο MKM στο Χαλ είναι ένας αρχιτεκτονικά εντυπωσιακός, μεταμοντέρνος χώρος πολλαπλών χρήσεων, έδρα του Ποδοσφαιρικού Συλλόγου και μιας από τις ομάδες του πρωταθλήματος ράγκμπι της πόλης, της Hull F.C. Με χωρητικότητα 25.586 θέσεων, το στάδιο έχει φιλοξενήσει πολλές εξέχουσες αθλητικές εκδηλώσεις, καθώς και μεγάλης κλίμακας συναυλίες και μη συνηθισμένες εκδηλώσεις, όπως το ταξιδιωτικό σόου αθλημάτων δράσης, Nitro Circus. Οι δυνατότητες αυτού του χώρου να φιλοξενήσει εκδηλώσεις που δεν σχετίζονται με αγώνες είναι ατελείωτες: με την τεχνολογία για την ασφαλή κάλυψη του γηπέδου, επιτρέπεται η μεγιστοποίηση του χώρου για μια οικονομική απόδοση στη διάρκεια όλου του έτους.

Το συγκεκριμένο στάδιο βρίσκεται στο κέντρο της πόλης του Χαλ, της Πολιτιστικής Πρωτεύουσας για το έτος 2017, και αποτελεί μια τέλεια κεντρική τοποθεσία για τα άτομα που μετακινούνται με τα μέσα μαζικής μεταφοράς, καθώς απέχει δέκα λεπτά με τα πόδια από τον σιδηροδρομικό σταθμό. Διαθέτει άφθονο χώρο στάθμευσης για τις ημέρες των αγώνων, ο οποίος μπορεί να χρησιμοποιηθεί για εκδηλώσεις· ο ίδιος ο χώρος στάθμευσης είχε χρησιμοποιηθεί κατά το παρελθόν ως χώρος προσομοίωσης ενός τροχαίου ατυχήματος για τους συμμετέχοντες, προκειμένου να εξασκηθούν στη διάσωση ζώων. Αυτό το παράδειγμα αποδεικνύει ότι υπάρχουν πολλές δυνατότητες για χρήση των αθλητικών χώρων με τρόπους που δεν πιστεύαμε ότι ήταν δυνατό. Το 2017, ο χώρος υποδέχθηκε την περιοδεία ELO του Jeff Lynne στο Χαλ. Επρόκειτο για μια τεράστια επιχείρηση διαχείρισης και οργάνωσης εμπορευμάτων για την ομάδα, που περιελάμβανε τη δημιουργία του διαστημόπλοιου, το οποίο ήταν το σήμα κατατεθέν του συγκροτήματος, πάνω από τη σκηνή, η οποία βρισκόταν στο γήπεδο. Πιο πρόσφατα, ο χώρος προσαρμόστηκε, προκειμένου να γίνει ένα από τα μεγαλύτερα κέντρα εμβολιασμού του Χαλ, κατά τη διάρκεια της πανδημίας του Covid-19.

Εκτός από τις αθλητικές εκδηλώσεις, ο χώρος μπορεί να φιλοξενήσει εκδηλώσεις εκτός γηπέδου. Με 10 αίθουσες, χωρητικότητας από 10 έως 700 άτομα, υπάρχουν ευέλικτες επιλογές για την κάλυψη όλων των τύπων απαιτήσεων, στις οποίες συμπεριλαμβάνονται ενδεικτικά:

- γάμοι
- συνέδρια
- εκθέσεις
- χοροί αποφοίτησης
- κηδείες
- απονομές βραβείων
- προωθήσεις προϊόντων
- χριστουγεννιάτικα πάρτι.

Ο χώρος προσφέρει μια πλήρη υπηρεσία διαχείρισης εκδηλώσεων, από την αρχική έρευνα έως τη διεξαγωγή. Η ομάδα πωλήσεων και εκδηλώσεων είναι στην ευχάριστη θέση να ξεναγήσει τους πελάτες στον χώρο, να συζητήσει τις απαιτήσεις και τον προϋπολογισμό της εκδήλωσης και να παρουσιάσει μια ευρεία γκάμα παροχών που προσφέρονται. Μετά την αρχική συνάντηση, η ομάδα συνεργάζεται με τους πελάτες της για να δημιουργήσει μια πρόταση που θα καλύπτει όλα τα στοιχεία της εκδήλωσης: τη χωρητικότητα και τη διάταξη της αίθουσας, τις απαιτήσεις οπτικοακουστικού εξοπλισμού, τα παρασκήνια, την τροφοδοσία και τα ειδικά πακέτα για τους συμμετέχοντες, όπως τα αποδυτήρια και οι ξεναγήσεις πλησίον του γηπέδου.

Εκτός από τους πελάτες των εταιρικών εκδηλώσεων, ο χώρος προσφέρεται επίσης για ιδιωτικές εκδηλώσεις, όπως μικρότερα πάρτι, που αφορούν γιορτές βάπτισης και πάρτι ενηλικίωσης, έως εκδηλώσεις επετείων. Παρέχει ευέλικτες επιλογές τροφοδοσίας χαμηλού κόστους με εγκαταστάσεις μπαρ μέσα στις αίθουσες εκδηλώσεων, και φυσικά ψυχαγωγία και παρασκήνια. Προσφέρει πραγματικά το πλήρες πακέτο χωρίς να ανεβάζει υπερβολικά το κόστος.

Αυτός ο ιδιαίτερος χώρος αποτελεί έναν από τους πιο καινοτόμους στο Γιόρκσαϊρ. Έχει καλωσορίσει χιλιάδες οπαδούς του αθλητισμού, αγκάλιασε τις νίκες και τις ήττες και των δύο γηπεδούχων ομάδων όλα αυτά τα χρόνια και εκμεταλλεύτηκε την ευελιξία της υποδομής και τη φήμη του συλλόγου για να ανοίξει τον χώρο σε εκατοντάδες μοναδικές, εντυπωσιακές εκδηλώσεις. Αν αναζητάτε έναν πραγματικά μη συνηθισμένο χώρο εκδηλώσεων, δεν υπάρχει τίποτα καλύτερο από το να διεξαγάγετε μια συνάντηση σε μια επαγγελματική αίθουσα με τη φανταστική θέα του γηπέδου ποδοσφαίρου, που διατηρείται σε άριστη κατάσταση όλο τον χρόνο.

Διαβάστε περισσότερα:

www.wearehullcity.co.uk/stadium/mkm-stadium/ (αρχειοθετημένο στο: <https://perma.cc/7aEY-TYTJ>)

www.wearehullcity.co.uk/stadium/tigers-events/ (αρχειοθετημένο στο: <https://perma.cc/6GE3-YY2C>)

www.hulldailymail.co.uk/whats-on/music-nightlife/review-jeff-lynnes-elohulls-156545 (αρχειοθετημένο στο: <https://perma.cc/MZZ5-6MXw>)

Η ΣΥΜΒΟΥΛΗ ΕΝΟΣ ΔΙΟΡΓΑΝΩΤΗ ΕΚΔΗΛΩΣΕΩΝ

Μην παρασυρθείτε από τις δικές σας φαντασιώσεις για τη φιλοξενία μιας εκδήλωσης σε ένα μέρος που πάντα ονειρευόσασταν, αλλά κρατήστε την ιδέα για τις διακοπές σας. Παραμείνετε προσγειωμένοι όταν πρόκειται να επιλέξετε τον τέλειο χώρο εκδήλωσης!

Επιλογές αναζήτησης χώρου

Οι εταιρείες αναζήτησης χώρου μπορεί να φανούν πολύ χρήσιμες στους πολυσχολους υπευθύνους εκδηλώσεων σε ό,τι αφορά τον εντοπισμό και τη διαπραγμάτευση με τους κατάλληλους χώρους. Ωστόσο, διαφέρουν πολύ ως προς τις υπηρεσίες που παρέχουν, τις γνώσεις τους και τις σχέσεις τους με τους χώρους, την ποιότητα των συμβουλών τους και το ποσό που χρεώνουν. Η παρούσα ενότητα θα αποκαλύψει τους τρόπους με τους οποίους πληρώνονται τέτοιες υπηρεσίες, αλλά και τι πρέπει να προσέξετε όταν επιλέγετε μια εταιρεία που θα σας βοηθήσει. Εναλλακτικά, μπορείτε να επιλέξετε να αναζητήσετε μόνοι σας έναν χώρο, ο οποίος, παρά τα προφανή πλεονεκτήματα του διαδικτύου και των πολλών ιστοσελίδων εντοπισμού χώρων, μπορεί να αποδειχθεί μια χρονοβόρα, δύσκολη και δαπανηρή διαδικασία.

Οι εταιρείες αναζήτησης χώρου λειτουργούν με βάση την προμήθεια, η οποία επιβαρύνει τον χώρο διεξαγωγής που επιλέγεται. Θεωρητικά, αυτό σημαίνει ότι δεν κοστίζει κάτι σε εσάς (ή στον πελάτη) και μια καλή εταιρεία θα ωφελήσει τον πελάτη σας με τις γνώσεις της σχετικά με τους χώρους και τη διαπραγματευτική της ικανότητα, γεγονός που υπερκαλύπτει το κόστος της εύρεσης ενός χώρου. Η προμήθεια μπορεί να κυμαίνεται από 8 έως 15 τοις εκατό, αλλά οι εταιρείες αναζήτησης χώρου μπορεί να μην αποκαλύπτουν εύκολα το ακριβές ποσοστό. Θα πρέπει να αναφερθεί ότι υπάρχουν ορισμένες εταιρείες που έχουν διαπραγματευτεί διάφορα ποσοστά με διαφορετικούς χώρους – και είναι εκπληκτικό το γεγονός ότι όσοι καταβάλλουν το υψηλότερο ποσοστό βρίσκονται σε έναν σύντομο κατάλογο προτεινόμενων χώρων πιο συχνά από εκείνους που είναι πρόθυμοι να υποσχεθούν χαμηλότερο ποσοστό. Είναι επίσης ενδιαφέρον να επισημάνουμε ότι υπάρχουν μερικοί χώροι που δεν επιθυμούν τη συνεργασία με ορισμένες